



KOKEILEVIA KÄSITTEELLISTYKSIÄ

# Kehollisesta ekososiaalisuudesta

Hahmotelmia luontolähtöiseen  
psykofyysiseen työnohjaukseen

5/2026

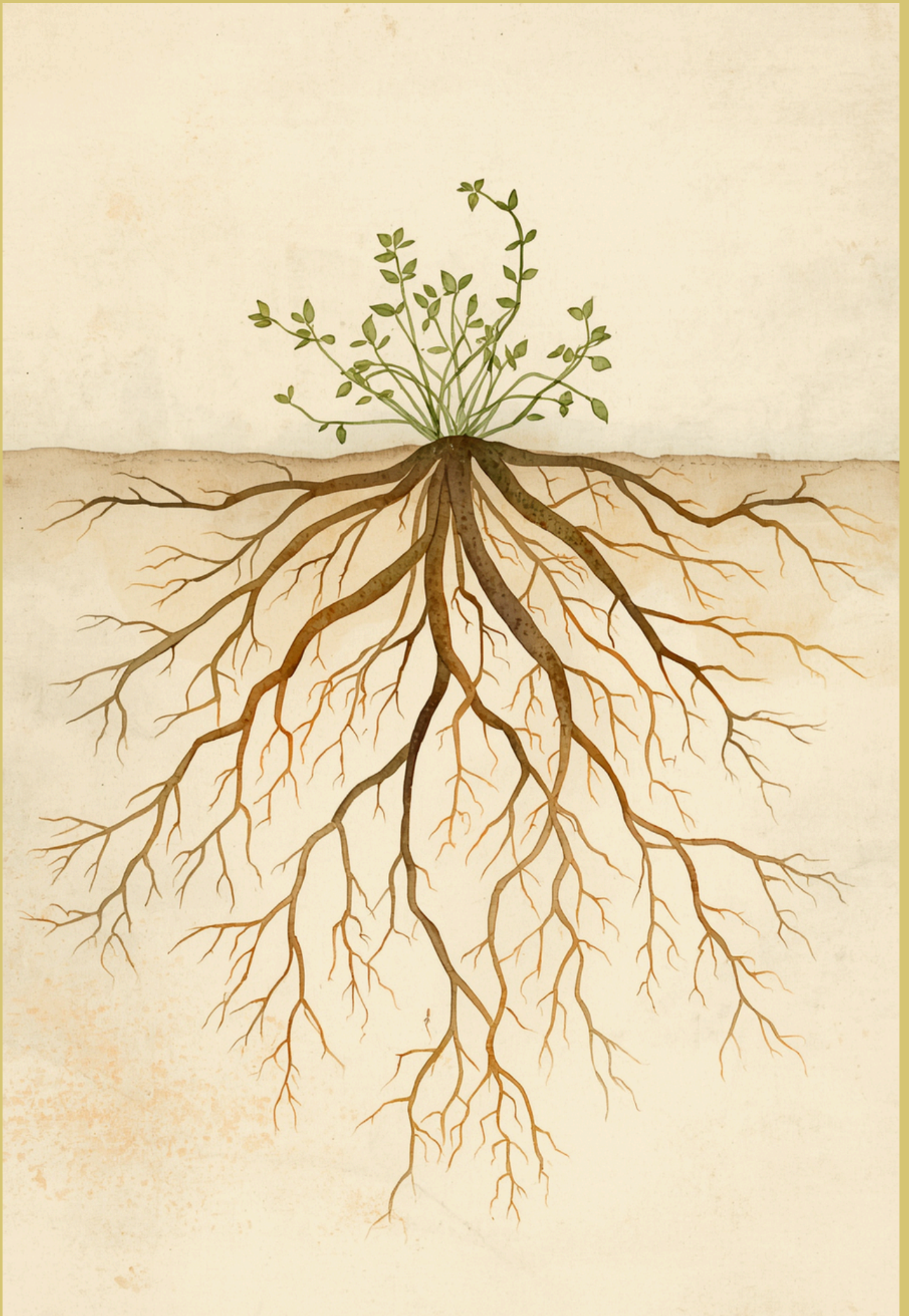


# Verkostojen kieli – Tiivistelmä

Tämä katsaus tarkastelee luontolähtöisen, psykofyysisen työnohjauksen teoreettisia ja käytännöllisiä perusteita. Katsaus rakentaa integroitua käyttöteoriaa ja käytännön ohjaustyöhön sovellettavaa

työskentelyviitekehystä, joka yhdistää Whiteheadin prosessifilosofian, kehollisen kognition tutkimuksen, affektiivisen neurotieteen, ekopsykologian sekä reflektiivisen työnohjauksen.

Keskeinen ontologinen lähtökohta on, että ammatillinen kehittyminen ja ekologinen kiinnittyneisyys eivät ole rinnakkaisia ilmiöitä vaan saman perustodellisuuden eri kerroksia: inhimillinen kokemus on pohjimmiltaan huokoista, suhteiden läpäisemää ja jatkuvasti kehkeytyvää. Katsauksen toinen keskeinen argumentti on metodologinen: työnohjaukseen suunnatun luontolähtöisen tutkimuksen kenttä on käsitteellisesti heterogeeninen, evidenssitasoiltaan rönkyilevä ja kontekstuaalisesti rajallinen – kuten kehittyvän sovellusalan kenttä usein on. Näiden lähtökohtien tunnistaminen ei ole heikkous vaan edellytys kentän kehittymiselle



# 1. Johdanto tarkoitukseen

Työnohjauskäytännöt elävät murrosvaihetta. Perinteiset, yksilökeskeisyyteen ja tehtäväkeskeiseen ammatilliseen kehittymiseen painottuvat mallit ovat tulleet haastetuiksi etenkin niissä näkemyksissä, jotka korostavat kehollista läsnäoloa, ekologista yhteenkuuluvuutta ja relationaalista ammatti-identiteettiä. Ajankohtainen kritiikki ihmisen itsekkyyttä ruokkivasta kulttuurista ja sitä tukevasta asiantuntijapuheesta asettuu keskustelua laajempaan yhteiskunnalliseen kontekstiin asetettuna osaksi pitkää filosofista jatkumoa, joka on toistuvasti kyseenalaistanut mekanistiset käsitykset ihmisestä biologisena tai psykologisena, syy-seuraus-suhteisiin palautuvana, suljettuna järjestelmänä sekä individualistiset oletukset minuudesta itsensä sisältävänä ja suhteita edeltävänä yksikkönä (Whitehead, 1978; Bateson, 1972).

Tämä katsaus pyrkii täyttämään kaksi tehtävää. Ensinnäkin se hahmottelee luontolähtöisen psykofyysisen työnohjauksen teoreettista asemaa olemassa olevaan tutkimuskirjallisuuteen nojaten, rakentaen erityisesti prosessifilosofiselle perustalle. Toiseksi se pyrkii kriittisesti arvioimaan, millaista tietoperustaista ainesta kohtaamis- ja ohjaustyön tueksi voidaan löytää, sekä tarkastelee näiden sovellusalojen käsitteellistä koherenssia. Tavoitteena tässä katsauksessa on sekä teoreettisen integraation rakentaminen että koetella ja kartoittaa hieman näiden sovellusalojen tietoperustaisia lähtökohtia. Katsaus on suunnattu kaikille, joita kiinnostaa teoreettisesti perusteltavissa oleva ja luontolähtöinen psykofyysinen lähestymistapa.

# Metodologisia huomioita

Luontolähtöisten interventioiden, kehollisen työnohjauksen ja ekososiaalisen teorian kirjallisuus on huomattavan heterogeenistä. Samaan temaattiseen kenttään sijoittuu tutkimuksia, joiden metodologiset lähtökohdat poikkeavat toisistaan kategorisesti: satunnaistetut kontrolloidut kokeet ja meta-analyysit (Coventry ym., 2021; Joschko ym., 2023), systemaattiset katsaukset ja Kartoittavat kirjallisuuskatsaukset (Huffhines ym., 2023; Tobin ym., 2023; Lamph ym., 2023), käsiteanalyttiset ja teoreettiset artikkelit (Lambert, 2024; Burns, 2012), käytäntöä kuvaavat julkaisut (Butté & Colbert, 2022; Gorham, 2021) sekä konferenssiabstraktit (Rasilo ym., 2025).

Käytännönsovellusten tueksi käytettävän tiedon käyttötarkoituksen ymmärtäminen on tarpeen: on tärkeää erottaa toisistaan väitteet, joita tukevat toistettavat empiiriset tutkimukset, väitteet, jotka perustuvat teoreettiseen koherenssiin tai käytäntöperusteiseen tietoon, sekä väitteet, jotka ovat toistaiseksi lähinnä perusteltuja hypoteeseja. Tämä katsaus pyrkii noudattamaan tätä erottelua läpi tekstin.





# Käsitteellinen heterogeenisuus

Yksi kentän suurimmista haasteista on käsitteellinen kirjavuus. Termejä 'luontolähtöinen interventio', 'ekoterapia', 'kehollinen työnohjaus', 'psykofyysinen lähestymistapa', 'ekopsykologia' ja 'ekososiaalinen teoria' käytetään osin päällekkäisesti, vaikka ne teoriana, tutkimusalana ja näkemyksinä perustuvatkin eri tulkinta- ja tarkastelutasoihin, ajatussuuntauksiin.

Ekososiaalinen teoria (ecosocial theory) viittaa ensisijaisesti yhteiskuntatieteelliseen ja sosiaalityön perinteeseen, joka korostaa ympäristöoikeudenmukaisuutta ja systeemistä ajattelua (Närhi & Matthies, 2018; Norton, 2012). Ekopsykologia (ecopsychology) on psykologinen traditio, joka problematisoi ihmisen käsittämistä erilliseksi 'luonnosta'. Kehollinen kognitio (embodied cognition) on kognitiotieteen ja fenomenologian kohtaamispaikassa syntynyt näkemys tiedon ruumiillisuudesta (Varela ym., 1991). Näiden mainittujen tahojen yhdistäminen on teoreettisesti perusteltua.

Ekososiaalinen teoria (ecosocial theory) rakentuu ihmiskäsitykselle, jossa ihminen on pohjimmiltaan sosiaalinen ja materiaallinen toimija, jonka olemassaolo on ehdollinen yhteiskunnallisille rakenteille ja luonnonjärjestelmille samanaikaisesti. Ihminen ei tässä perinteessä ole autonominen toimija, joka varsinaisesti aina tietoisesti valitsisi suhteensa ympäristöön, vaan hän on intersektionaalisten rakenteiden ja olosuhteiden läpäisemä olento, jonka mahdollisuudet, haavoittuvuudet ja toimijuus jakautuvat epätasaisesti ekologisten ja sosiaalisten valtasuhteiden mukaisesti (Närhi & Matthies, 2018; Norton, 2012; Wang & Altanbulag, 2022). Ihmiskäsitys on siis rakenteellinen ja relationaalinen, mutta ensisijaisesti kriittispoliittinen: painopiste on epäoikeudenmukaisuuden kriittisessä tarkastelussa, joka tulee näkyväksi, kun ekologiset ja sosiaaliset järjestelmät risteävät. Ekososiaalinen teoria ei tuo kohtaamis- ja ohjaustyöhön ensisijaisesti kysymyksiä siitä, kuinka yksilö kokee luontosuhdettaan – se paljastaa, miten yhteiskunnalliset rakenteet tuottavat tai estävät ekologisesti kestävästä elämästä.



Ekopsykologia (ecopsychology) lähtee lähtökohdasta, jossa sen ihmiskäsityksessä keskeistä on psykologinen luontoyhteys, sen katkokset ja korjaukset. Roszakin (1992) alkuperäisessä muotoilussa – ja myöhemmissä kehittäelyissä – ihminen on evoluution muovaama olento, jonka psyyke on kehittynyt suhteessa ei-inhimilliseen ympäristöön, ja jonka psykologinen kärsimys on osin seurausta tästä suhteesta vieraantumisen. Ihmiskäsitys on tässä tradition mielessä ekologisesti upotettu (embedded): psyyke ei ole kulttuurinen konstruktio irrallaan biologiasta ja ekologiasta, vaan orgaaninen ilmiö, jonka hyvinvointi on riippuvainen vuorovaikutuksesta elollisen kanssa. Ekopsykologia on siis kiinnostunut erityisesti siitä kokemuksellisesta ja terapeutisesta prosessista, joka tapahtuu, kun ihminen antautuu tähän yhteyteen.

Kehollinen kognitio (embodied cognition) edustaa kolmatta ihmiskäsitystä, joka on epistemologisesti radikaalimpi kuin kumpikaan edellisistä: se kiistää, että tietäminen voisi olla ensisijaisesti tai puhtaasti mentaalinen, representationaalinen prosessi. Varela, Thompson ja Rosch (1991) argumentoivat, että kognitio syntyy kehon ja ympäristön vuorovaikutuksessa: se rakentuu aktiivisessa toiminnassa ja on siten aina sidoksissa tilanteeseen. Ihmiskäsitys on samanaikaisesti fenomenologinen ja biologinen: mieli ei asu aivoissa eikä kehossa, vaan se tapahtuu kehon ja maailman huokoisuudessa. Merleau-Pontyn (1962) ruumiin fenomenologiassa ruumiillisuus on ensisijainen maailmasuhteen edellytys, ei tietoisuuden väline.

Näiden kolmen tarkastelutahon yhdistäminen ei ole itsestään selvää, sillä ne eroavat toisistaan sekä tarkasteltavan ilmiötason että painotusten suhteen. Ekososiaalinen teoria analysoi rakenteita ja valtasuhteita; ekopsykologia analysoi yksilön psykologista luontosuhdetta; kehollinen kognitio analysoi tietämisen biologista ja fenomenologista perustaa. Niillä on kuitenkin jaettu ontologinen perusta, joka tekee yhdistämisestä perusteltua: kaikki kolme hylkäävät suljetun, rajatun ja autonomisen yksilön käsitteen todellisuuden perusyksikkönä. Kaikki kolme lisäksi väittävät, että ihminen on pohjimmiltaan suhteissa syntyvä olento – joskin ne väittävät näin eri tavoin ja eri tasoilla. Ekososiaalinen teoria toteaa ihmisen todentuvan rakenteissa ja valtasuhteissa. Ekopsykologia sanoo näin käyvän ekologisessa ja psykologisessa luontosuhteessa. Kehollinen kognitio puolestaan väittää tämän tapahtuvan kehon ja ympäristön toiminnallisessa kytköksessä.




Whiteheadin prosessifilosofia tarjoaa näitä tarkastelutahoja yhdistävälle työlle yhteisen ontologisen kielen: jos todellisuuden perusyksikkö ei ole suljettu substanssi vaan suhteissa jatkuvasti kehkeytyvä tapahtuminen, eivät rakenteellinen, ekologinen ja kehollinen upottuneisuus näyttäyty toisistaan erillisinä väitteinä, vaan saman relationaalisen perustodellisuuden eri ulottuvuuksina. Ihminen ei tällöin ole ympäristöstään irrallinen toimija, vaan sosiaalisten, ekologisten ja kehollisten suhteiden kautta jatkuvasti muotoutuva ja suhteissa kehkeytyvä olento.

Tämä ei kuitenkaan tarkoita, että eri traditioiden väliset erot häviäisivät. Ekososiaalisen teorian yhteiskuntakriittinen intressi, ekopsykologian terapeutin intressi ja kehollisen kognition epistemologinen intressi ovat aidosti erilaisia, eikä niiden yhteensovittaminen tapahdu automaattisesti tai vailla jännitteitä. Pikemminkin yhdistämistyö edellyttää herkistymistä sille, minkä tason väitteestä kulloinkin on kyse: tarkastellaanko yhteiskunnallisia rakenteita, kehollisen kokemuksen muodostumista vai ihmisen ekologista keskinäisriippuvuutta. Samalla olennaiseksi kysymykseksi nousee, mihin näistä tasoista työnohjauksellinen käytäntö kulloinkin kohdistuu ja miten ne limittyvät toisiinsa relationaalisessa kokemuksessa.

# Prosessifilosofisesta ontologiasta

Luontolähtöisen psykofyysisen työnohjauksen teoreettiset perusteet voivat edellä mainitun valossa hyötyä ontologisen lähtökohdan selkiyttämistä. Alfred North Whiteheadin (1978) prosessifilosofia tarjoaa yhden selkeimmistä mekanistisen ontologian kritiikeistä ja sen vaihtoehdoista. Whiteheadin mukaan todellisuus ei koostu pysyvistä substansseista vaan jatkuvista tulemisen tapahtumista – ilmaantumista (actual occasions), jotka kehkeytyvät suhteissa ja joiden lyhytikäinen ykseys on se perusyksikkö, josta todellisuus koostuu.

Tämä on radikaalimpi väite kuin miltä se ensi kuulemalta kuulostaa. Whitehead ei sano, että asioilla on prosessuaalisia ulottuvuuksia tai että suhteet ovat tärkeitä. Hän sanoo, että prosessi on perustodellisuus – ja että pysyvyys, identiteetti ja substanssi ovat siitä johdettuja, ei ensisijaisia. Kaikki kokemamme vakaus on hetki hetkeltä prosessoituvaa perustodellisuutta: ei niin, että sama asia jatkuu, vaan hyvin samankaltaiset ilmaantumukset seuraavat toisiaan niin tiheästi, että koemme ne jatkumona.



•••

Kolme käsitettä tästä tulkintatavasta on työnohjauksellisesti keskeistä. Ensimmäinen on *prehension* eli vapaasti suomennettuna tässä *huokoutuminen*: maailman läpäiseväksi tuleminen osaksi kehkeytymän muodostumista ennen käsitteellisen tason subjekti–objektierottelua. Latinan *prehendere* (tarttua, omaksua) – etuliite *pre-* ei viittaa ajalliseen edeltämiseen vaan rakenteelliseen ensisijaisuuteen. Huokoutuminen käy ennen havahtumista, tietoista havaintoa, ennen sen reflektiota ja mahdollista tiedoksi jalostamista. Ontologisesti se tarkoittaa, ettei mikään ilmaantuma ole elämistodellisuudessa toisistaan täysin erillinen: maailma ei vaikuta ulkopuolelta, vaan läpäisee. Suhteet eivät ole jälkikäteisiä; niistä koostuu oleminen itse.


Toinen käsite on *concrecence* eli vapaasti suomennettuna *kanssakehkeytyminen*: prosessi, jossa moninaisuus organisoituu hetkelliseksi ykseydeksi. Ei sulautumista vaan luovaa kokoontumista – ilmiö, jota ei voida palauttaa sen osatekijöihin. Kolmas on *satisfaction* eli edelleen vapaasti suomennettuna *versouma*: kanssakehkeytymisen saavuttama ykseys, kynnyks uuteen versontaan; ei sulkeutuva vaan olemuksellisesti avoin, dynaaminen siirtymä. Versouma on se hetki, jolloin prosessi ei enää toista itseään vaan tulee toisin.

Työnohjauksellinen käytännönsovellus on ilmeinen: minuus ei ole kiinteä olio vaan tapahtumahorisontti – jatkuva ilmaantumien sarja. Jokainen ilmaantuma syntyy siitä, että maailma huokoutuu meihin: se ei odota kutsua ”sinne”. Olemme jo tässä, itsessämme ja luonnossa. Tämä muuttaa käsitystä kohtaamistyön perimmäisistä tavoitteista: esimerkiksi psykoterapiassa kärsimyksen tutkiminen ei ole vaurioituneen ytimen korjaamista tai kadonneen olemassaolon palauttamista, vaan jo lähtökohtaisesti valittömästi läsnä olevien uudenlaisten organisoitumisten mahdollistamista – tilojen luomista, joissa ilmaantumat voivat kehkeytyä aina uusilla tavoilla (Whitehead, 1978; Stengers, 2011).

# Kehollisesta tietämisestä

Whiteheadin ontologia saa empiirisen vastineensa affektiivisessä neurotieteessä ja kehopsykoterapiassa. Lisa Feldman Barrettin (2017) konstruoidun tunteen teoria haastaa rajatun minuuden oletuksen: aivot ovat pohjimmiltaan ennakoiva elin, joka generoi jatkuvasti ennakoivia skenaarioita kehon ”sisäisestä” tilasta ja ”ulkoisesta”[1] maailmasta. Tunnekokemus syntyy tästä ennakoivasta prosessista – se on valensoitunut ja affektiivinen kehkeytymä, joka kokoaa interoseptiiviset signaalit, aiemmat kokemukset, kulttuuriset tunnekäsitteet, relationaalisen kontekstin ja kehollisen tilan kategorisoiduksi, merkitykselliseksi kokemukseksi.

[1] Tässä sisäinen-ulkoinen-erottelu on käytännöllinen kuvaus hermostollisesta toiminnasta, ei ontologinen väite erillisistä todellisuuksista. Whiteheadin prosessifilosofiassa jako menettää perustansa: jos todellisuuden perusyksikkö on huokoutuva ilmaantuma, ”sisäinen” ja ”ulkoinen” ovat käsitteellisiä leikkauksia jatkuvaan prosessiin – eivät rajoja kahden erillisen alueen välillä. Feldman-Barrettin ennakoiva aivomalli on yhteensopiva tämän kanssa: aivot eivät passiivisesti vastaanota ulkoista todellisuutta vaan aktiivisesti rakentavat mallin, joka jatkuvasti neuvottelee kehon ja ympäristön signaalien kanssa. Tämä neuvottelu on Whiteheadin kielellä huokoutumista – maailman läpäisevää tuloa osaksi kehkeytymää ennen kuin se jakautuu sisäiseksi kokemukseksi ja ulkoiseksi havainnoksi. Feldman-Barrettin malli kuvaa mekanismin; Whiteheadin ontologia kertoo, miksi mekanismi on sellainen kuin on.



Feldman Barrettin (2017) mallissa tunnekokemus rakentuu kahden perusdimension varaan: valenssin ja vireystason. Valenssi on kokemuksen suuntautunut laatu – jokin tuntuu miellyttävältä tai epämiellyttävältä, houkuttelevalta tai vältettävältä – ja se on läsnä jo ennen kuin kokemus saa nimeä tai kategoriaan. Vireystaso puolestaan kuvaa aktivaation astetta: kokemus on energisoiva tai lamaannuttava, kiihdyttävä tai rauhoittava. Yhdessä nämä muodostavat perustunteen (core affect) – sen affektiivisen pohjakerroksen, jolle monimutkaisemmat tunnerakennelmat rakentuvat.

Valenssi (valenced) ei ole kognitiivisesti käsitteellistetty arvio vaan kehollinen orientaatio: jokin vetää puoleensa tai työntää pois ennen kuin tiedetään mitä tai miksi. Affektiivinen (affective) on tätä laajempi: se viittaa siihen, että kokemuksessa on mukana kehollinen, tunnepohjainen ulottuvuus ylipäättään – kokemus koskettaa organismin tilaa jollakin tavalla eikä ole neutraalia informaationkäsittelyä.

Affektiivisuus on läsnä jo hyvin varhaisissa prosesseissa: Pankseppin primaarit affektiiviset järjestelmät ovat affektiivisia ennen kuin niistä muodostuu kognitiivisen arvion saaneita, nimettyjä tunteita. Valensoitunut ja affektiivinen kehkeytymä kuvaa siis kokemusta, joka on samanaikaisesti suuntautunut ja tunnepohjaisen elämyslaadun läpäisemä – ei pelkkä neutraali havainto tai kognitiivinen representaatio.

Whiteheadin kielellä perustunne on huokoutumisen affektiivinen jälki ilmaantumassa: se kertoo, miten maailma on jo läpäissyt ennen kuin siitä tulee tietoa tai tulkintaa.

• • •

Jaak Pankseppin (1998) affektiivinen neurotiede täydentää tätä jäsenystä. Primaarit affektiiviset järjestelmät – SEEKING, FEAR, RAGE, CARE, PLAY, LUST, PANIC/GRIEF – ovat evolutiivisesti vanhoja, subkortikaalisesti organisoituneita ja läsnä kaikilla nisäkkäillä. Whiteheadin kielellä SEEKING-järjestelmä on orientaatiopotentiaa ruumiillisessa olemisentavassa. Organismi, jota se vireyttää ja valennoi, ei koe uteliaisuutta nimettynä tunneobjektina – se liikkuu, avautuu, hakee. Tämä on huokoutumisen biobehavioraalinen tila, joka tapahtuu ennen eletyn reflektiota, ennen sen saamaa kognitiivisesti käsitteellistettyä kategoriaa.

Eugene Gendlinin (1997, 2003) käsite felt sense eli tunnettu mieli rakentaa siltaa biologisen ja symbolisen välillä. Se ei ole raaka aistimus eikä täysin kognitiivisen arvion saanut emotionaalinen elämys eli tunne, vaan esireflektiivinen, kehollisesti kanneltu elävän merkityksen tuntu – implisiittinen havahtuminen, jota ei ole vielä symbolisesti organisoitu. Terapeuttinen tai työnohjauksellinen huomio felt sense -tilaan on tietoisuuden suuntaaminen elämykseen, jolla uuden organisoitumisen mahdollisuus on avautuneena. Se on se taso, jolla versouma tapahtuu.

*Fyysinen keho ei ole objekti. Keho on pikemminkin tapahtuma – jatkuva, muuttuva ja vuorovaikutuksessa syntyvä prosessi. Ruumiillisuus ei ole pelkästään biologinen tosiasia. Keho tapahtuu. (– Keho tapahtumana)*

'Keho tapahtuu' -kuvailu mukailee Whiteheadin peruslähtökohtaa. Se siirtää analyysiyksikön kehosta tarkasteltavana kohteena sen järjestäytymisen havahtumiseen ja tämä hetki hetkeltä muuttuvan tilan kokemiseen – prosessiin, jonka ohjattava elää eikä omista. Työnohjauksessa tämä tarkoittaa, että ohjaajan tehtävä ei ole auttaa ohjattavaa 'korjaamaan' kehon eläytymistä ohjauksellisesti tarkasteltavaan teemaan vaan tarkoitus on luoda tila, jossa kehollinen kokeminen ja siitä johdettava kertominen sekä tietäminen voivat versoa.



# Psykofyysisyys työnohjauksessa

Psykofyysinen lähestymistapa työnohjauksessa rakentuu edellä kuvatulle ontologiselle pohjalle. Butté ja Colbert (2022) hahmottavat kehollista työnohjausta käytännönläheisenä viitekehyksenä, jossa ruumiillisuus on ensisijainen reflektion tila. He kuvaavat käytäntöjä kuten liikettä, somaattista resonanssia ja fenomenologista 'todistamista', joiden tarkoituksena on syventää ymmärrystä siitä, mitä ohjaussuhteessa tapahtuu kokemuksellisesti.

Rodriguez ja Wilkinson (2026) ovat kehittäneet kehollisen tietoisuuden harjoittamisen (embodied self-awareness, ESA) osaksi työnohjaajan koulutusta, hyödyntäen hengitykseen, jännityksen aistimiseen ja proprioseptiikkaan liittyviä harjoituksia. González-Grandón ym. (2024) tarjoavat näille käytännöille teoreettisen perustan: interoseptiivinen tietoisuus ei ole vain 'sisäinen' ilmiö, vaan se rakentuu sosiaalisessa ja ekologisessa todellisuudessa. Tämä toimii jatkumona Whiteheadin huokoutumisen käsitteelle: keho ei ole suljettu säiliö, vaan avoin tapahtumahorisontti, joka elämistodellisuudessaan, ympäristössään, jatkuvasti versoo.



# Huokoutumisen luonto

Ekopsykologinen viitekehys laajentaa kehollista lähestymistapaa luontolähtöisissä tiloissa tapahtuvaksi toiminnaksi, mutta vasta prosessifilosofinen ontologia antaa tälle laajennukselle ontologisen perustelun, joka puuttuu pelkästä luontolähtöisestä tilankäytöstä. Burns (2012) käyttää käsitteparia 'embodiment and embedment' kuvaamaan sitä, miten kehollinen kokemus ja ekologinen kiinnittyneisyys ovat kaksi saman ilmiön puolta. Ekosomaattiset käytännöt – tanssiterapeuttinen työ luonnossa, autenttinen liike ulkotiloissa tai ekopsykologinen perehtyneisyys – pyrkivät kehittämään 'ruumiillista ekologista itseä' (embodied ecological self).

Lambert (2024) kehittää käsitettä 'ekologinen empatia' tarkoittamaan kontekstuaalista ymmärrystä ei-inhimillisistä toisista sekä kehollista 'upottuneisuutta' ympäristöön. Gorham (2021) kuvaa luontoa 'dynaamisena yhteisohjaajana' ryhmätyönohjauksessa. Frizell (2023) jatkaa tätä ajattelua kehollisen käytännön ja ympäristön välisen dialogin näkökulmasta.

Ruth Feldmanin (2012) biobehavioraalisen synkronian tutkimus tarjoaa empiiristä näyttöä yhteiskehkeytymisestä kiintymysbiologisessa mittakaavassa: rytminen koordinaatio vauvan ja hoivaajan välillä – hengitys, hormonitoiminta, autonomisen hermoston tilat, affektiivinen ajoitus – ei ole vain fysiologista rinnakkaisuutta, tempon ja rytmin yhteistanssia, vaan huokoutumista maailman läpäisevänä tulemisen osaksi kehkeytymää, ennen tietoista erottelua. Yhteissäätely ei synny ihmisissä, vaan tapahtuu vastavuoroisuuden kentässä, kuten hahmoterapeuttisessa teoriassa todetaan. Sama dynamiikka on läsnä työnohjauksessa: ohjaajan säädely, virittynyt kehollinen saatavuus ei ole tekniikan kontekstuaalinen tausta – se on itsessään ensisijainen elementti.

# Kasvukeskeisyyden kritiikki

Ekososiaalinen viitekehys tuo mukaan rakenteellisen ja poliittisen ulottuvuuden, joka erottaa sen pelkästä luontomyönteisyydestä. Ekososiaalinen näkemys (Närhi & Matthies, 2018; Norton, 2012; Wang & Altanbulag, 2022) lähtee siitä, että sosiaalinen hyvinvointi ja ekologinen hyvinvointi ovat erottamattomia. Työnohjaukselle tämä merkitsee paradigmaattista haastetta. Boström ym. (2018) kritisoivat lineaarisen kasvun logiikkaa kestäväen kehityksen kontekstissa: transformatiivinen oppiminen ei tarkoita yksilöiden sopeuttamista järjestelmään, vaan normien ja rakenteiden muuttamista. Sama kritiikki on sovellettavissa työnohjaukseen.

Beddoe ym. (2021) osoittavat konkreettisesti, kuinka reflektiivisestä työnohjauksellisesta tilasta voi tulla suoritusten auditoinnin areena. Tämä ei ole vain resurssikysymys: kyse on siitä, mille toimintalogiikalle työnohjaus rakentuu. Ekososiaalinen viitekehys tarjoaa tähän vaihtoehdon: lähentyminen elollisten systeemien logiikkaan, joka perustuu syklisyyteen ja keskinäisriippuvuuteen – ei lineaariseen kasvuun.

Anna Stetsenkon (2019) radikaali-transformatiivinen toimijuus ja Whiteheadin emergentti tapahtuminen (creativity) vaikuttavat tässä jännitteisessä suhteessa, jota ei pidä häivyttää. Stetsenkon toimijuus on vahvasti poliittinen ja historiallinen käsite, joka korostaa tietoista pyrkimystä kohti oikeudenmukaisempaa tulevaisuutta. Whiteheadin emergentti tapahtuminen on metafyyminen periaate, joka ei ole tahdonalaisen kontrolloinnin tila: jokainen ilmaantuma sisältää uutuutta, jota ei voida täysin ennakoida tai kontrolloidakaan. Nämä kaksi eivät ole sovitettavissa yhteen redusoimalla kumpaa tahansa toiseksi – mutta ne eivät myöskään ole keskenään ristiriidassa. Ekososiaalisessa työnohjauksessa molemmat ovat läsnä samanaikaisesti: tietoinen muutostahto ja olemassaolon ennakoimaton virta eivät kilpaile, vaan asettuvat eri tahoille. Toimijuus kysyy, mihin suuntaan; emergenssi muistuttaa, ettei suunta ole koskaan lopullisesti etukäteen tiedossa.



# Planetaarinen ontologia ja pesiytyminen

Ekososiaalinen teoria ei ole pelkästään laajennettu konteksti ihmiskeskeiselle työnohjaukselle. Se on sen perustavanlaatuisen ontologinen haaste. Elollisuus ei ole ihmisen ominaisuus vaan ehto, johon hän kuuluu. Ihminen ei valitse astua ekososiaalisuuteen – hän on jo lajienvälisen ja planetaarisen materiaalisen verkoston tihentymä (Alaimo, 2010). Hermostomme ei ole kehittynyt tyhjiössä tai pelkästään lajitovereidemme sosiaalisuudessa, vaan miljoonien vuosien kuluessa suhteessa metsiin, säähän, saalistajiin, vuodenaikoihin, kasveihin, muihin lajeihin. Autonominen hermosto – erityisesti sen uhkaan ja turvallisuuteen reagoivat osat – on muotoutunut näissä elinolosuhteissa. Tästä seuraa, että keho tunnistaa ja reagoi ei-inhimillisiin ympäristöihin tavoilla, jotka eivät ole opittuja vaan olemuksellisia: avoimen horisontin rauhoittava vaikutus, tiheän kasvillisuuden aktivoiva vaihtelevuus, virtaavan veden, sateen, tuulen, tulen aistiminen säätelee vireystilojamme. Nämä eivät ole metaforia eivätkä mieltymyksiä – ne ovat hermostollisia vastineita evoluutioliselle historialle.

"Autonominen hermosto on lajienvälinen rakenne ennen kuin se on yksilöllinen." Pankseppin (1998) affektiivinen neurotiede tarjoaa tälle väitteelle neurobiologisen perustan: primaarit affektiiviset järjestelmät – erityisesti SEEKING, FEAR ja PANIC/GRIEF – ovat subkortikaalisesti organisoituneita, evolutiivisesti vanhoja rakenteita, jotka ovat yhteisiä kaikille nisäkkäille. Ne eivät ole kulttuurisesti opittuja eivätkä yksilöllisesti konstruoituja, vaan lajienvälisiä valmiuksia, joiden päälle yksilöllinen tunnekokemus rakentuu. Whiteheadin kielellä: SEEKING-järjestelmä on uutuusvoimaa ruumiissa – organismi, jota se ajaa, ei koe uteliaisuutta nimettynä tunneobjektina, vaan liikkuu, avautuu ja hakee ennen reflektiota, ennen kategoriaa. Tämä on huokoutumisen neurobiologinen pohja. Luontoympäristö ei aktivoi näitä järjestelmiä metaforisesti – se aktivoi ne rakenteellisesti, koska hermosto on kehittynyt juuri tällaisissa ympäristöissä. Se tarkoittaa, että autonominen hermosto ei ole ensisijaisesti sinun hermostosi – se on rakenne, jonka jaamme nisäkkäiden, lintujen ja monien muiden lajien kanssa. Näin psykoterapeutti tai työnohjaaja ei voi asemoida itseään ekologisen kriisin ulkopuolelle asiantuntijan positioista. Hän on saman planetaarisen suhdekudoksen tihentymä kuin ohjattavansa. Ilmastoahdistus, lajikato ja ekososiaaliset epäkohdat eivät työnohjauksessa näyttäydy pelkästään ulkoisina stressitekijöinä, jotka häiritsevät muuten tasapainoista työnohjattavaa – ne ovat jaetun orgaanisen todellisuuden ilmauksia tilanteessa, jossa ekologiset järjestelmät järkkyvät.

*Turvallisuus tilallisuudessa rakentuu tilan, kehon ja ympäristön vuorovaikutuksessa. Voidaan puhua pesiytymisestä (nesting) – siitä, kuinka keho voi asettua tilaan niin, että tilassa olo tuntuu turvalliselta. Pesiytyminen ei tarkoita pelkästään fyysisen ympäristön muokkaamista turvallisuutta silmällä pitäen, vaan myös emotionaalista ja henkistä; palauttavaa ja levollista saapumista tilaan. Pesiytyminen on syvimmillään kehon ja mielen aktiivinen keino sopeutua ja tehdä tilasta ikään kuin kelpoinen myös palautumiselle ja levolle.*

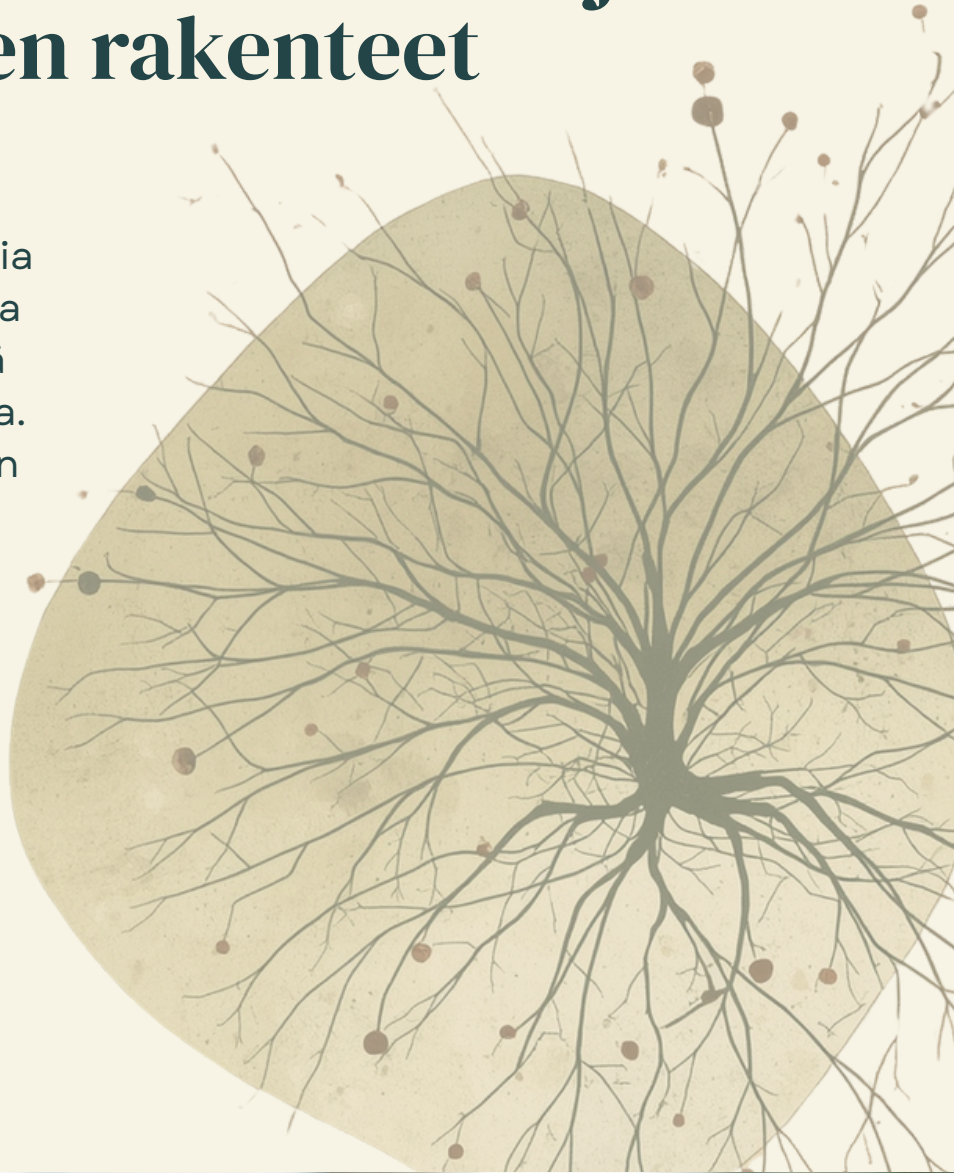
*– Turvallisuus tilallisuudessa*

Pesiytyminen on planetaarisen ontologian mikrotason ilmentymä. Keho etsii tilaa, joka huokoutuu sen kanssa – ei vain fyysistä suojaa vaan ontologista kannattelua. Työnohjaustila on parhaimmillaan tällainen pesä: paikka, jossa tilan, kehon, toisen ihmisen ja niiden välisen historian suhdekudos mahdollistaa huokoutumisen ilman ylikuormitusta. Robinsonin (2021) nesting-käsite tarttuu tähän samaan: tila ei ole neutraali astia, vaan osallistuu aktiivisesti siihen, millainen huokoutuminen on mahdollista.

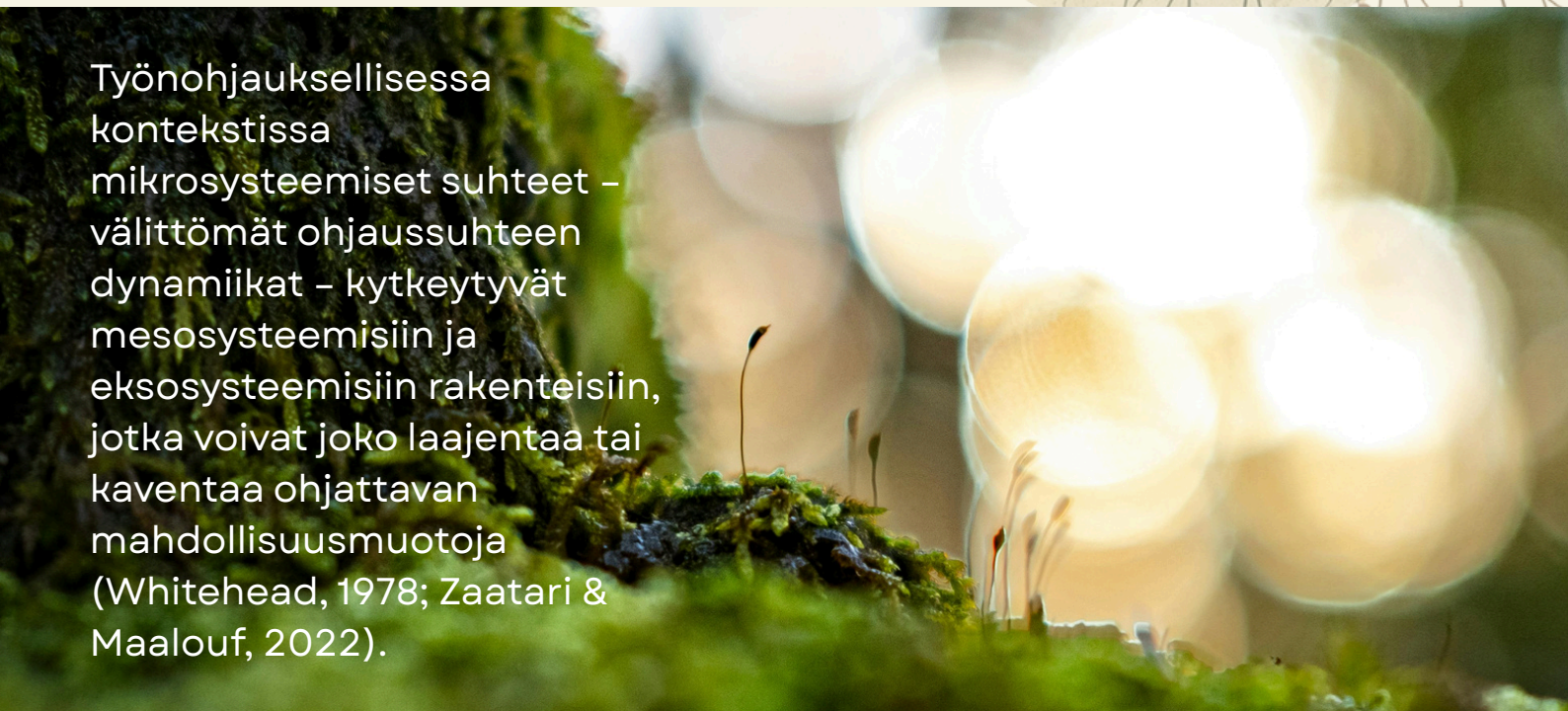


# Kehitykselliset kerrostumat ja suhdekudosten rakenteet

Bronfenbrennerin (1979) bioekologinen systeemiteoria täydentää prosessifilosofista viitekehystä kehityksellisellä ja rakenteellisella kerroksella. PPCT-mallissa lähikehityksen prosessit – toistuvat, vastavuoroiset vuorovaikutussuhteet ihmisten, objektien ja symbolien välillä – toimivat identiteetin ja kehityksen ensisijaisena moottorina. Whiteheadin kielellä nämä ovat yhteiskehkeytymisiä: prosesseja, joissa moninaisuus organisoituu hetkellisiksi ykseyksiksi.



Työnohjauksellisessa kontekstissa mikrosysteemiset suhteet – välittömät ohjaussuhteen dynamiikat – kytkeytyvät mesosysteemiin ja eksosysteemiin rakenteisiin, jotka voivat joko laajentaa tai kaventaa ohjattavan mahdollisuusmuotoja (Whitehead, 1978; Zaatari & Maalouf, 2022).



# Kehkeytymisiä työelämäsuhteissa

Teoreettiset yhteydet prosessifilosofiaan muuttavat ammatti-identiteetin käsitteen perusteellisesti. Johtajuustutkimus (Acton ym., 2019) ja ekologinen kognitiotutkimus (Araújo ym., 2017) ovat kehittäneet rinnakkaisia malleja, joissa toimijuus ymmärretään emergentiksi – ei yksilöiden ominaisuudeksi vaan systeemiseksi prosessiksi. Tämä on suora yhteys Whiteheadin ilmaantumisen käsitteeseen: johtajuus tai ammatti-identiteetti ei sijaitse yksilössä vaan ilmaantuu suhdekudoksissa. Ammatti-identiteetin relationaalisuus saa tukea useista lähteistä (Schubert ym., 2023; Vabo ym., 2021; Simmonds ym., 2020). Identiteetti ei ole kiinteä ominaisuus, jonka yksilö 'kehittää', vaan se muodostuu vuorovaikutuksessa, suhteissa ja kulttuurisissa konteksteissa – identiteetinmuodostus on jatkuva organisoitumisen prosessi relationaalisissa tiloissa. Whiteheadin kielellä: ammatillinen erityisyys ei ole piilevä ydin, joka odottaa paljastumistaan, vaan jatkuvasti kehkeytyvä ilmaantuma – ainutkertainen kussakin kohtaamisessa, muttei koskaan lopullisesti valmis.

# Kohti integrointia

Edellä kuvatun kirjallisuuden pohjalta hahmottuu neljä toisiinsa kytkeytyvää ulottuvuutta.

## 1. Kehollinen läsnäolo ja somaattinen

**reflektio.** Keho on reflektion ensisijainen lähde. Interoseptiiviset kehotietoisuusharjoitteet, liike ja asento voivat avata ammatillisen kokemuksen kerroksia, joihin pelkästään diskursiivinen reflektio ei pääse käsiksi (Butté & Colbert, 2022; Rodríguez & Wilkinson, 2026; González-Grandón ym., 2024).  
Prosessifilosofisesti: kehollinen tietäminen on huokoutumista ennen reflektiota

## 2. Rakenteiden kritiikki ja

### transformatiivinen orientaatio.

Luontolähtöinen psykofyysinen työnhous on paradigmaattinen positio. Se haastaa kasvukeskeisen, individualistisen ja suorituslähtöisen logiikan (Boström ym., 2018; Beddoe ym., 2021; Stetsenko, 2019).

## 3. Luonto ei ole kulissi eikä terapeuttiivinen apuväline, vaan

**kaiken olemassaolon tapahtumatila.** Ei-rakennetussa ympäristössä tapahtuva työnhous muuttaa kokemuksellista kenttää tavalla, joka tukee reflektiota, metaforista ajattelua ja ekologisen identiteetin kehittymistä (Gorham, 2021; Burns, 2012; Lambert, 2024).

**Prosessifilosofisesti: luonto on suhdekudos, jonka osaksi huokoudumme.**

**4. Relationalinen identiteetti ja yhteiskehkeytminen.** Ammatti-identiteetti on kehkeytyvä, suhteellinen prosessi, ei yksilöllinen saavutus. Työnhousun tehtävä on luoda tila, jossa tämä kehkeytminen voi tapahtua turvallisesti – pesä, jossa versouma on mahdollinen (Andriopoulou & Prowse, 2020; Lamph ym., 2023; Robinson, 2021). Vygotskyn (1978) lähikehityksen vyöhyke tuo tähän kehityksellisen täsmennyksen: kehkeytminen ei tapahdu siellä, missä jo osataan, eikä siellä, minne ei vielä yllä, vaan juuri sillä rajapinnalla, jossa yli oman tason toimiminen tulee mahdolliseksi toisen tuella. Leikin Vygotsky nostaa tämän vyöhykkeen keskeisimmäksi luojaksi: leikissä ihminen toimii yli oman välittömän kehitystasonsa, kokeilee uusia tapoja olla ja toimia ilman lopullista sidonnaisuutta tulokseen. Työnhousuksessa tämä tarkoittaa, että ohjauksellinen tila on parhaimmillaan leikillinen siinä Vygotskyn tarkoittamassa mielessä: ei kevyttä eikä vakavuutta pakoilevaa, vaan tilaa, jossa ohjattava voi kokeilla uudenlaisia ammatillisia organisoitumisia ennen kuin ne ovat valmiita tai lopullisia. Whiteheadin kielellä: leikki on versouman harjoittelemista – tila, jossa ilmaantuma voi kehkeytyä toisin ilman, että sen tarvitsee heti asettua



# Havahtuminen suhteisiin

Integroitu malli edellyttää epistemologista ja ontologista kannanottoa, joka ylittää metodologisen valinnan tason. Webster-Wright (2009) erottaa 'epistemologisen' ja 'ontologisen' ammatillisen oppimisen: edellinen koskee sitä, mitä tiedetään, jälkimmäinen sitä, kuka ammattilainen on. Luontolähtöinen psykofyysinen työnohjaus kallistuu jälkimmäiseen – kehollinen, ekologinen ja relationaalinen kokemus ovat osa ammatillisen olemisen tapaa.

Batesonin (1972) väite, ettei mieltä voida mielekkäästi rajata yksittäisen organismin sisälle, saa prosessifilosofisessa viitekehyksessä ontologisen perustelun: mentaaliset prosessit kehkeytyvät (käsitteellisesti eriytyneissä) organismin ja ympäristön välisissä vuorovaikutusjärjestelmissä juuri siksi, että huokoutuminen on todellisuuden perusrakenne. Tämä ei ole mystinen väite eikä biologian hylkääminen – se tarkoittaa, että analyysiyksikön on laajennuttava yksilöstä suhteeseen, suhteesta suhdekudokseen, suhdekudoksesta planetaariseen prosessiin.

Työnohjauksellisesti tästä seuraa, että reflektiivinen käytäntö ei ole vain kognitiivinen prosessi eikä pelkästään kehollinen harjoitus, vaan ontologinen työ: uudenlaisten organisoitumisten mahdollistamista tiloissa, joissa ilmaantumat voivat kehkeytyä toisin.



# Näkymiä

Luontolähtöinen psykofyysinen työnohjaus on ennen muuta käyttöteoreettinen lähestymistapa – ei pelkkä menetelmäkokoelma vaan tapa jäsentää, mitä kohtaamisessa tapahtuu ja miksi. Sen perusteet voidaan jäljittää useista toisiaan täydentävistä traditioista: tässä katsauksessa Whiteheadin prosessifilosofiasta, affektiivisesta neurotieteestä, ekopsykologiasta, ekososiaalisesta teoriasta ja reflektiivisen työnohjauksen kirjallisuudesta. Sen keskeinen ontologinen väite on, että kokemus on pohjimmiltaan huokoista, suhteiden läpäisemää ja jatkuvasti kehkeytyvää – ja että tämä pätee yhtä lailla keholliseen kokemukseen, ekologiseen kiinnostuneisuuteen kuin ammatti-identiteettiin.

Prosessifilosofinen sanasto – huokoutuminen, kanssakehkeytyminen, versouma, suhdekudos – ei ole pelkkä metaforinen lisä vakiintuneelle työnohjauskäsitteistölle. Se on ontologinen kokeilu kielessä itsessään: kun 'on olemassa' korvautuu 'ilmaantuu', 'vaikuttaa' korvautuu 'huokoutuu' ja 'tulos' korvautuu 'versoumalla', ei ainoastaan kuvailla eri tavalla vaan hahmotetaan erilaista olemisentapaa. Kehittämällä kieltä, joka tavoittaa prosessuaalisen, kehollisen ja ekologisen tietämisen omilla ehdoillaan, ei redusoida kokemusta sen selitykseen eikä ilmaantumista sen osatekijöihin.

Tämä kokeilu ei kuitenkaan vapauta käytännöllisestä vastuusta. Ordons (2024) esittää kritiikin, joka koskee koko kenttää: ekoterapia ja luontolähtöinen koulutus ovat alttiita kulttuuriselle appropriatiolle silloin, kun alkuperäiskansojen tiedon tapoja hyödynnetään ilman asianmukaista kontekstia, kumppanuutta tai vastavuoroisuutta. Fox ja Enari (2025) täydentävät tätä ekososiaalisen työn kehityksessä: alkuperäistieto ei ole resurssi, josta ammennetaan – se on relationaalinen käytäntö, joka edellyttää suhdetta, ei vain viittausta. Tämä kritiikki koskee suoraan luontolähtöistä työnohjausta: luontosuhteen käsitteellistäminen ilman rakenteellista tietoisuutta siitä, kenen luonto ja kenen pääsy siihen, on poliittisesti sokea asema – ja ristiriidassa sen ekososiaalisen perustan kanssa, jolle koko lähestymistapa rakentuu. Luontolähtöisyyden saavutettavuus voi olla marginaaliryhmille heikompaa kaupunkitilassa, fyysisten rajoitteiden vuoksi tai kulttuuristen suhtautumisten takia (Isham ym., 2025).

Ekososiaalinen viitekehys, joka sivuuttaa nämä jaot, päättyy paradoksiin: se puhuu ekologisesta oikeudenmukaisuudesta mutta toistaa saavutettavuuden epätasa-arvoa käytännössä. Kriittisyys ei ole yritys heikentää tai horjuttaa edellä esitettyä. Se on sen sisäinen ehto. Ekososiaalinen teoria, joka ei tunnista omia rakenteellisia sokeita pisteitään ja kieltäytyy kriittisestä itsereflektiosta, lakkaa olemasta ekososiaalinen teoria. Se muuttuu uudeksi individualismiksi – tällä kertaa luonnon vihreyteen verhottuna, maailmasta pakoon kääntyneenä, idealisoivaan ja itseriittoiseen ekoutopiaan.

\*\*\*

Tämä katsaus on eräänlainen ontologinen päiväkirja ekososiaalisuuteen – jokainen ajatus on ilmaistuaan jo matkaan lähetetty ~

# Luettaavaa

- Acton, B., Foti, R., Lord, R., & Gladfelter, J. (2019). Putting emergence back in leadership emergence: A dynamic, multilevel, process-oriented framework. *The Leadership Quarterly*. <https://doi.org/10.1016/j.leaqua.2018.07.002>
- Alaimo, S. (2010). *Bodily natures: Science, environment, and the material self*. Indiana University Press.
- Andriopoulou, P., & Prowse, A. (2020). Towards an effective supervisory relationship in research degree supervision: insights from attachment theory. *Teaching in Higher Education*, 25, 648–661. <https://doi.org/10.1080/13562517.2020.1731449>
- Araújo, D., Hristovski, R., Seifert, L., Carvalho, J., & Davids, K. (2017). Ecological cognition: expert decision-making behaviour in sport. *International Review of Sport and Exercise Psychology*, 12, 1–25. <https://doi.org/10.1080/1750984x.2017.1349826>
- Artmann, M. (2023). Human-nature resonance in times of social-ecological crisis – a relational account for sustainability transformation. *Ecosystems and People*, 19. <https://doi.org/10.1080/26395916.2023.2168760>
- Barrett, L. F. (2017). *How emotions are made: The secret life of the brain*. Houghton Mifflin Harcourt.
- Bateson, G. (1972). *Steps to an ecology of mind*. Chandler.
- Beddoe, L., Ferguson, H., Warwick, L., Disney, T., Leigh, J., & Cooner, T. (2021). Supervision in child protection: a space and place for reflection or an excruciating marathon of compliance? *European Journal of Social Work*, 25, 525–537. <https://doi.org/10.1080/13691457.2021.1964443>
- Blackburn, J., Pereira, A., Jefferies, L., Kemp, A., & Isham, A. (2025). Nature-based interventions for individual, collective and planetary wellbeing: A protocol for a scoping review. *PLOS One*, 20. <https://doi.org/10.1371/journal.pone.0314591>
- Bonagofski, A. (2026). Mapping the ecological landscape: A systematized review of climate- and nature-related content in couple and family therapy literature from 2009 to 2025. *Family Process*, 65. <https://doi.org/10.1111/famp.70122>
- Boreham, S. (2023). Eco-sound-movement practice: an embodied approach, (re)moving self and (re)membering responsibly. *Body, Movement and Dance in Psychotherapy*, 19, 52–69. <https://doi.org/10.1080/17432979.2023.2245454>
- Boström, M., Andersson, E., Berg, M., Gustafsson, K., Gustavsson, E., Hysing, E., Lidskog, R., Löfmarck, E., Ojala, M., Olsson, J., Singleton, B., Svenberg, S., Uggla, Y., & Öhman, J. (2018). Conditions for transformative learning for sustainable development: A theoretical review and approach. *Sustainability*. <https://doi.org/10.3390/su10124479>
- Branham, L. (2024). Embodied earth kinship: interoceptive awareness and relational attachment personal factors predict nature connectedness in a structural model of nature connection. *Frontiers in Psychology*, 15. <https://doi.org/10.3389/fpsyg.2024.1400655>
- Bronfenbrenner, U. (1979). *The ecology of human development*. Harvard University Press.
- Burns, C. (2012). Embodiment and embedment: integrating dance/movement therapy, body psychotherapy, and ecopsychology. *Body, Movement and Dance in Psychotherapy*, 7, 39–54. <https://doi.org/10.1080/17432979.2011.618513>
- Butté, C., & Colbert, T. (2022). *Embodied approaches to supervision: The listening body*. Routledge. <https://doi.org/10.4324/9781003034940>
- Carrión, C., Llamas, C., Safitri, E., Domènech-Panicello, C., Downward, G., Findyartini, A., Greviana, N., Murni, I., Lee, S., Llimós, M., Moreno, A., O'Brien, S., Ruiz-Mallén, I., Soemantri, D., Widyahening, I., Ranakusuma, R., Fitriani, D., & O'Callaghan-Gordo, C. (2025). Conceptual frameworks, competencies, contents and teaching methods in planetary health education: a global systematic scoping review. *BMC Medical Education*, 25. <https://doi.org/10.1186/s12909-025-07450-x>
- Coventry, P., Brown, J., Pervin, J., Brabyn, S., Pateman, R., Breedvelt, J., Gilbody, S., Stancliffe, R., McEachan, R., & White, P. (2021). Nature-based outdoor activities for mental and physical health: Systematic review and meta-analysis. *SSM – Population Health*, 16. <https://doi.org/10.1016/j.ssmph.2021.100934>
- Delaney, M. (2020). Ecopsychological approaches to therapy. Teoksessa M. Delaney (toim.), *Ecopsychology in practice* (s. 30–41). Routledge. <https://doi.org/10.4324/9780429352027-4>
- Doran-Sherlock, R., Sood, P., Struthers, N., & Maric, F. (2025). Challenges in nature-based health and therapy research and critical considerations for application in musculoskeletal health. *Frontiers in Public Health*, 13. <https://doi.org/10.3389/fpubh.2025.1509419>

- Duffin, K. (2023). Nature: The therapeutic partner. *Ecopsychology*, 15, 222–230. <https://doi.org/10.1089/eco.2022.0096>
- Eacott, R. (2025). A wild environment: The power of nature in therapy. *European Journal of Psychotherapy & Counselling*, 27, 233–251. <https://doi.org/10.1080/13642537.2025.2539094>
- Feldman, R. (2012). Bio-behavioral synchrony: A model for integrating biological and microsocial behavioral processes in the study of parenting. *Parenting*, 12(2–3), 154–164. <https://doi.org/10.1080/15295192.2012.683342>
- Fox, L., & Enari, D. (2025). As it is above, so it is below: Repositioning indigenous knowledge systems within ecosocial work. *Social Work*. <https://doi.org/10.1093/sw/swaf008>
- Frizell, C. (2023). Embodied practice and research with the earth in mind. *Body, Movement and Dance in Psychotherapy*, 18, 239–245. <https://doi.org/10.1080/17432979.2023.2272452>
- Fugate, J., Macrine, S., & Hernandez-Cuevas, E. (2024). Therapeutic potential of embodied cognition for clinical psychotherapies: From theory to practice. *Cognitive Therapy and Research*, 48, 574–598. <https://doi.org/10.1007/s10608-024-10468-y>
- Gallén-Granell, E., Marques, E., & Botija, M. (2025). Nature as a bridge: Forest Mind as an ecosocial work practice for homelessness. *Journal of Evidence-Based Social Work*, 1–16. <https://doi.org/10.1080/26408066.2025.2560076>
- Gendlin, E. T. (1997). *Experiencing and the creation of meaning*. Northwestern University Press. (Alkuteos 1962)
- Gendlin, E. T. (2003). *Focusing*. Rider.
- González-Grandón, X., Cadena-Alvear, I., & Gastelum-Vargas, M. (2024). Interoceptive experiences and ecological care: an embodied approach within therapeutical realms. *Frontiers in Psychology*, 15. <https://doi.org/10.3389/fpsyg.2024.1246906>
- Gorham, C. (2021). Nature as dynamic co-partner in group supervision. Teoksessa C. Gorham & J. Wren (toim.), *Coaching supervision groups*. Routledge. <https://doi.org/10.4324/9781003143451-7>
- Gulbe, E., Ozola, A., Vitola, B., Akmane, E., Pacek, J., & Mārtinsons, K. (2025). Exploring nature-based art therapy: a scoping review. *Frontiers in Psychology*, 16. <https://doi.org/10.3389/fpsyg.2025.1522629>
- Heitkötter, N., Breden, A., & Palmer, H. (2025). A small incident in the mountains. *Australian and New Zealand Journal of Family Therapy*. <https://doi.org/10.1002/anzf.70041>
- Howard, V., & Eddy-Imishue, G. (2020). Factors influencing adequate and effective clinical supervision for inpatient mental health nurses' personal and professional development. An integrative review. *Journal of Psychiatric and Mental Health Nursing*. <https://doi.org/10.1111/jpm.12604>
- Huffhines, L., Herman, R., Silver, R., Low, C., Newland, R., & Parade, S. (2023). Reflective supervision and consultation and its impact within early childhood-serving programs: A systematic review. *Infant Mental Health Journal*. <https://doi.org/10.1002/imhj.22079>
- Huffhines, L., Silver, R., Low, C., Newland, R., Herman, R., Ramirez, I., Elwy, A., & Parade, S. (2024). Feasibility, acceptability, and preliminary effectiveness of a reflective supervision professional development series. *Early Education and Development*, 36, 967–990. <https://doi.org/10.1080/10409289.2024.2424733>
- Isham, A., Jefferies, L., Blackburn, J., Fisher, Z., & Kemp, A. (2025). Green healing: Ecotherapy as a transformative model of health and social care. *Current Opinion in Psychology*, 62, 102005. <https://doi.org/10.1016/j.copsy.2025.102005>
- Joschko, L., Pálsdóttir, A., Grahn, P., & Hinse, M. (2023). Nature-based therapy in individuals with mental health disorders. *International Journal of Environmental Research and Public Health*, 20. <https://doi.org/10.3390/ijerph20032167>
- Koh, D., McNulty, G., & Toh-Heng, H. (2021). Reflective practice through clinical supervision: implications for professional and organisational sustainability. *British Journal of Guidance & Counselling*, 50, 879–896. <https://doi.org/10.1080/03069885.2021.1978056>
- Lambert, L. (2024). Ecological empathy: relational theory and practice. *Ecosystems and People*, 20. <https://doi.org/10.1080/26395916.2024.2396919>
- Lamph, G., Nowland, R., Boland, P., Pearson, J., Connell, C., Jones, V., Wildbore, E., Christian, D., Harris, C., Ramsden, J., Gardner, K., Graham-Kevan, N., & McKeown, M. (2023). Relational practice in health, education, criminal justice, and social care: a scoping review. *Systematic Reviews*, 12. <https://doi.org/10.1186/s13643-023-02344-9>
- Lengieza, M., & Aviste, R. (2024). Relationships between people and nature: Nature connectedness and relational environmental values. *Current Opinion in Psychology*, 62, 101984. <https://doi.org/10.1016/j.copsy.2024.101984>
- Lengieza, M., Aviste, R., & Richardson, M. (2023). The human–nature relationship as a tangible target for pro-environmental behaviour. *Sustainability*. <https://doi.org/10.3390/su151612175>
- Levett-Jones, T., Leach, K., Rogers, H., Richards, C., Best, O., & Ward, A. (2024). Interconnected health: A concept analysis of planetary empathy for healthcare professionals. *Nursing Outlook*, 73(1), 102337.

- Merleau-Ponty, M. (1962). *Phenomenology of perception* (C. Smith, käänt.). Routledge. (Alkuteos 1945)
- Müller, S., Artmann, M., & Surrey, C. (2023). Opening the human spirit to sustainability transformation. *Sustainability Science*, 18, 2323–2339. <https://doi.org/10.1007/s11625-023-01360-x>
- Närhi, K., & Matthies, A. (2018). The ecosocial approach in social work as a framework for structural social work. *International Social Work*, 61, 490–502. <https://doi.org/10.1177/0020872816644663>
- Norton, C. (2012). Social work and the environment: An ecosocial approach. *International Journal of Social Welfare*, 21, 299–308. <https://doi.org/10.1111/j.1468-2397.2011.00853.x>
- Ordons, D. (2024). Calling in ecopsychology: The case of ecotherapy and nature-based education. *Ecopsychology*, 16, 121–134. <https://doi.org/10.1089/eco.2023.0047>
- Panksepp, J. (1998). *Affective neuroscience: The foundations of human and animal emotions*. Oxford University Press.
- Polheim, A., Manuel-Navarrete, D., Goebel, J., & Loos, J. (2024). Embodying relationality through immersive sustainability solutions with indigenous communities. *Sustainability Science*, 19, 1445–1457. <https://doi.org/10.1007/s11625-024-01523-4>
- Rambaree, K., Powers, M., & Smith, R. (2019). Ecosocial work and social change in community practice. *Journal of Community Practice*, 27, 205–212. <https://doi.org/10.1080/10705422.2019.1660516>
- Rasilo, T., Kukkonen, K., Raipala, I., Piper, G., & Hannula, S. (2025). Kin-spheres. *ARPHA Conference Abstracts*. <https://doi.org/10.3897/aca.8.e158919>
- Robinson, S. (2021). *Nested: Art, architecture, and neuroscience*. Oro Editions.
- Rodríguez, M., & Wilkinson, B. (2026). Teaching the body-as-lived: Integrating embodied self-awareness into counselor education. *Counselor Education and Supervision*. <https://doi.org/10.1002/ceas.70017>
- Roszak, T. (1992). *The voice of the earth: An exploration of ecopsychology*. Simon & Schuster.
- Ruckert, J., Smith, S., & Kramer, H. (2025). Psychological pathways for sustainable relationships. *Review of General Psychology*, 29, 483–496. <https://doi.org/10.1177/10892680251335607>
- Schubert, S., Buus, N., Monrouxe, L., & Hunt, C. (2023). The development of professional identity in clinical psychologists: A scoping review. *Medical Education*, 57, 612–626. <https://doi.org/10.1111/medu.15082>
- Silver, R., Low, C., Huffhines, L., Newland, R., Herman, R., & Parade, S. (2025). One state's journey with a reflective supervision professional development series. *Infant Mental Health Journal*. <https://doi.org/10.1002/imhj.22165>
- Simmonds, A., Nunn, A., Gray, M., Hardie, C., Mayo, S., Peter, E., & Richards, J. (2020). Pedagogical practices that influence professional identity formation. *Nurse Education Today*, 93, 104516. <https://doi.org/10.1016/j.nedt.2020.104516>
- Stamm, I. (2023). Human rights-based social work and the natural environment. *Journal of Human Rights and Social Work*, 8, 42–50. <https://doi.org/10.1007/s41134-022-00236-x>
- Stella, M., & Taggart, J. (2020). Attachment, learning and embodied reflective practices in clinical supervision. *Body, Movement and Dance in Psychotherapy*, 15, 295–308. <https://doi.org/10.1080/17432979.2020.1783572>
- Stengers, I. (2011). *Thinking with Whitehead: A free and wild creation of concepts*. Harvard University Press.
- Stetsenko, A. (2019). Radical-transformative agency: Continuities and contrasts with relational agency. *Frontiers in Education*, 4. <https://doi.org/10.3389/educ.2019.00148>
- Susman-Stillman, A., Lim, S., Meuwissen, A., & Watson, C. (2020). Reflective supervision/consultation and early childhood professionals' well-being. *Early Education and Development*, 31, 1151–1168. <https://doi.org/10.1080/10409289.2020.1793654>
- Tobin, M., Carney, S., & Rogers, E. (2023). Reflective supervision and reflective practice in infant mental health: A scoping review. *Infant Mental Health Journal*. <https://doi.org/10.1002/imhj.22091>
- Tomlin, A., Weatherston, D., & Pavkov, T. (2013). Critical components of reflective supervision. *Infant Mental Health Journal*, 35(1), 70–80. <https://doi.org/10.1002/imhj.21420>
- Vabo, G., Slettebø, Å., & Fossum, M. (2021). Nursing students' professional identity development: An integrative review. *Nordic Journal of Nursing Research*, 42, 62–75. <https://doi.org/10.1177/20571585211029857>
- Varela, F. J., Thompson, E., & Rosch, E. (1991). *The embodied mind: Cognitive science and human experience*. MIT Press.
- Visser, E., Oosterveld, B., Slootweg, I., Vos, H., Adriaanse, M., Schoones, J., & Brakema, E. (2024). The development and characteristics of planetary health in medical education: A scoping review. *Academic Medicine*, 99, 1155–1166. <https://doi.org/10.1097/acm.0000000000005796>

Vygotsky, L. S. (1978). *Mind in society: The development of higher psychological processes*. Harvard University Press.

Wang, P., & Altanbulag, A. (2022). A concern for eco-social sustainability. *Cogent Social Sciences*, 8. <https://doi.org/10.1080/23311886.2022.2093035>

Webster-Wright, A. (2009). Reframing professional development through understanding authentic professional learning. *Review of Educational Research*, 79, 702–739. <https://doi.org/10.3102/0034654308330970>

West, S., Haider, L., Stålhammar, S., Woroniecki, S., & Riechers, M. (2020). A relational turn for sustainability science? *Ecosystems and People*, 16, 304–325. <https://doi.org/10.1080/26395916.2020.1814417>

White, M., Hartig, T., Martin, L., Pahl, S., Van Den Berg, A., Wells, N., Costongs, C., Dzhambov, A., Elliott, L., Godfrey, A., Hartl, A., Konijnendijk, C., Litt, J., Lovell, R., Lymeus, F., O'Driscoll, C., Pichler, C., Pouso, S., Razani, N., Secco, L., Steininger, M., Stigsdotter, U., Uyarra, M., & Van Den Bosch, M. (2023). Nature-based biopsychosocial resilience: An integrative theoretical framework. *Environment International*, 181, 108234. <https://doi.org/10.1016/j.envint.2023.108234>

Whitehead, A. N. (1933). *Adventures of ideas*. Macmillan.

Whitehead, A. N. (1978). *Process and reality (korj. painos)*. Free Press. (Alkuteos 1929)

Whittenbury, K., Clark, S., Brooks, M., Murphy, T., Turner, M., & Fawcett, H. (2025). Strengths for helping professionals exposed to secondary trauma. *Trauma, Violence & Abuse*, 26, 251–264. <https://doi.org/10.1177/15248380241309371>

Wong, Y., & Vinsky, J. (2021). Beyond implicit bias: Embodied cognition, mindfulness, and critical reflective practice in social work. *Australian Social Work*, 74, 186–197. <https://doi.org/10.1080/0312407x.2020.1850816>

Zaatari, W., & Maalouf, I. (2022). How the Bronfenbrenner bio-ecological system theory explains students' sense of belonging to school. *SAGE Open*, 12(4). <https://doi.org/10.1177/21582440221134985>